



Úřad práce ČR

Krajská pobočka Úřadu práce ČR, Kontaktní pracoviště v Příbrami

Měsíční statistická zpráva

prosinec 2020

Zprávu předkládá:

Miroslava Šmejkalová, Bc.

vedoucí oddělení zaměstnanost krajské pobočky ÚP ČR

Petr Šindelář

analytik trhu práce krajské pobočky ÚP ČR

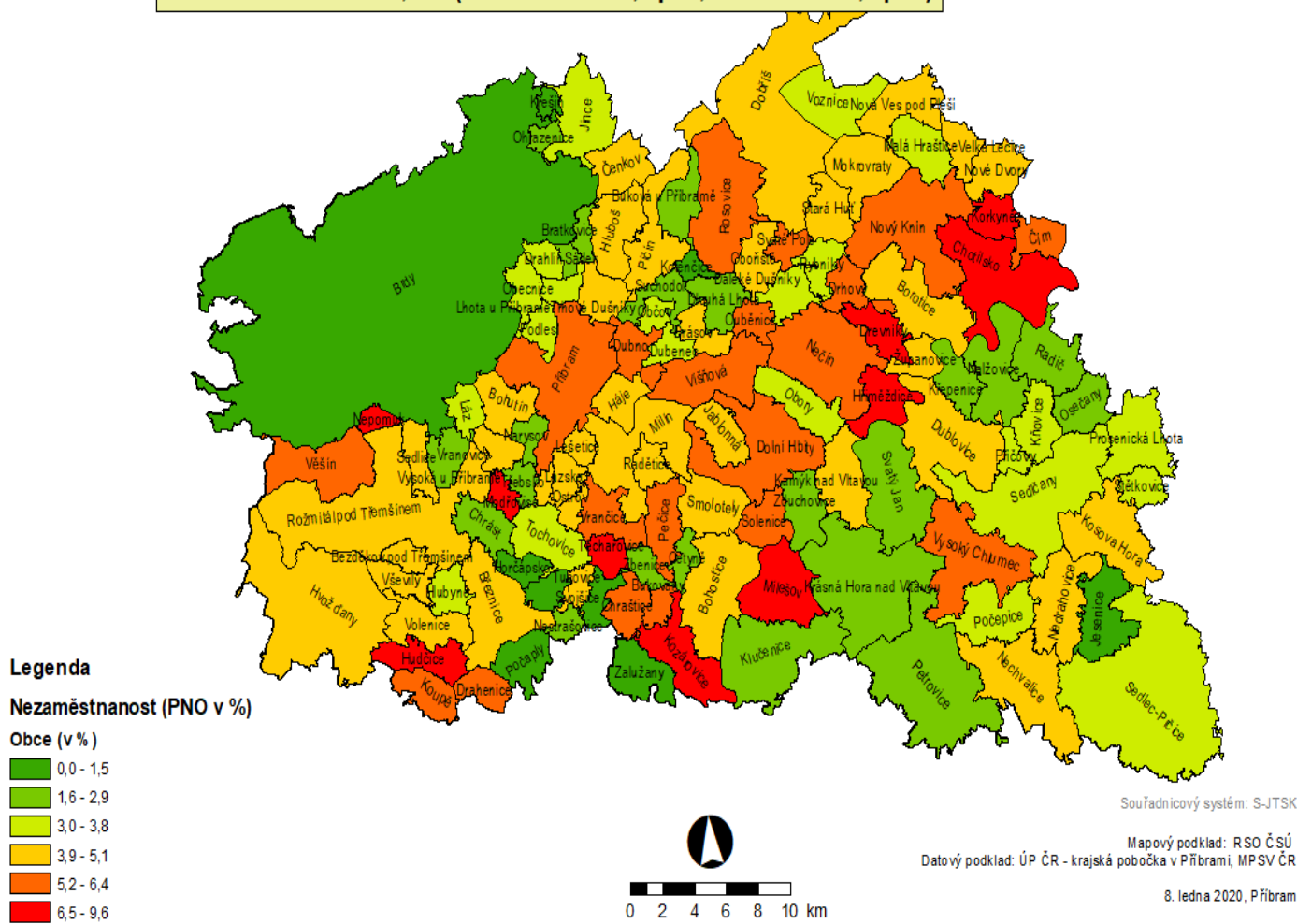
Příbram 2020

Informace o nezaměstnanosti v okrese Příbram k 31.12.2020

Nezaměstnanost v obcích okresu Příbram

Nezaměstnanost v obcích: mikroregiony Příbramsko, Dobříšsko, Sedlčansko, Březnicko, Rožmitálsko k 31.12.2020 (PNO v %)

okres Příbram PNO: 4,7 % (meziměsíčně: 0,4 p.b., meziročně +1,2 p.b.)



K 31.12.2020 evidoval ÚP ČR - Krajská pobočka v Příbrami, Kontaktní pracoviště v Příbrami (dále jen KoP v Příbrami) celkem 3 578 uchazečů o zaměstnání, což je o 289 více než ke konci předchozího měsíce. Ve srovnání se stejným obdobím roku 2019 se počet uchazečů zvýšil o 860 osob.



K 31.12.2020 podíl nezaměstnaných na obyvatelstvu v okrese Příbram činil 4,7 %, (tj. o 0,4procentního bodu více než minulý měsíc). Ve Středočeském kraji podíl nezaměstnaných na obyvatelstvu dosáhl výše 3,5 % (tj. o 0,2procentního bodu více než minulý měsíc), a v České republice ke stejnému datu podíl činil 4,0 % (tj. o 0,2procentního bodu více než minulý měsíc).

V průběhu prosince bylo KoP v Příbrami nově zaevidováno 549 uchazečů o zaměstnání. Je to o 115 nově evidovaných uchazečů více než v předchozím měsíci a o 86 méně než v prosinci 2019.

Evidenci na KoP v Příbrami v prosinci ukončilo celkem 260 osob. Je to o 126 vyřazených uchazečů méně než v předchozím měsíci a o 59 méně než v prosinci 2019. V průběhu prosince nastoupilo do zaměstnání 198 osob a 62 uchazečů bylo vyřazeno z jiných důvodů (např. sankční vyřazení, odchod do důchodu apod.).

V měsíci prosinci KoP v Příbrami zaznamenal meziměsíční přírůstek neumístěných občanů, a to ve výši 8,8 %.

Ke konci prosince registroval KoP v Příbrami 1 712 žen, což tvoří 47,8 % z celkového počtu nezaměstnaných (-1,9procentního bodu) a 340 občanů se zdravotním postižením, což odpovídá 9,5 % (minulý měsíc 10,1 %) z celkového počtu nezaměstnaných.

K 31.12.2020 bylo KoP v Příbrami 163 absolventů škol všech stupňů vzdělání a mladistvých, což je o 2 více než v předchozím měsíci a o 51 více než ve stejném období roku 2019. Na celkové nezaměstnanosti se tak podílejí 4,6 procenty.

V prosinci poskytoval KoP v Příbrami příspěvek v nezaměstnanosti 1 312 uchazečům o zaměstnání, tj. 36,7 % (minulý měsíc 34,3 %) všech osob v evidenci.

V měsíci prosinci bylo z celkového počtu uchazečů o zaměstnání v okrese 3 410 dosažitelných¹ uchazečů o zaměstnání, tedy takových, kteří mohli okamžitě nastoupit do zaměstnání.

KoP v Příbrami evidoval k 31.12.2020 celkem 3724 volných pracovních míst. Je to o 51 volných pracovních míst více než v předchozím měsíci a o 313 volných pracovních míst více než v prosinci 2019. Na jedno volné pracovní místo v současné době připadá v průměru 1,0 uchazeče (minulý měsíc 0,9).

K 31.12.2020 evidoval KoP v Příbrami 121 volných pracovních míst pro občany se zdravotním postižením (OZP), na jedno volné místo tak připadá 2,8 osob se ZP (min. měsíc 3,4). Volných pracovních míst pro absolventy a mladistvé bylo registrováno 475, na jedno volné místo tak připadá 0,3 osob (min. měsíc 0,3).

¹ Jedná se o uchazeče o zaměstnání, kteří mohou bezprostředně nastoupit do zaměstnání při nabídce vhodného pracovního místa, tj. evidovaní nezaměstnaní, kteří nemají žádnou objektivní překážku pro přijetí zaměstnání. Za dosažitelné se nepovažují uchazeči o zaměstnání ve vazbě, ve výkonu trestu, na základní, náhradní nebo civilní vojenské službě, uchazeči v pracovní neschopnosti, uchazeči, kteří jsou zařazeni na rekvalifikační kurzy nebo uchazeči, kteří vykonávají krátkodobé zaměstnání a dále uchazeči, kteří pobírají peněžitou pomoc v mateřství nebo kterým je poskytováno hmotné zabezpečení po dobu mateřské dovolené. Obdobným způsobem definuje nezaměstnaných metodika ILO, používaná v EU (EUROSTAT, statistický úřad Evropského společenství). Podle této metodiky si nemohou aktivně hledat práci a nejsou považováni za nezaměstnané.



Aktivní politika zaměstnanosti

V tomto měsíci ÚP ČR - Krajská pobočka v Příbrami, kontaktní pracoviště v Příbrami v rámci aktivní politiky zaměstnanosti (APZ mimo rekvalifikaci) vytvořil celkem 11 míst (včetně míst vytvořených v rámci projektů Evropského sociálního fondu).

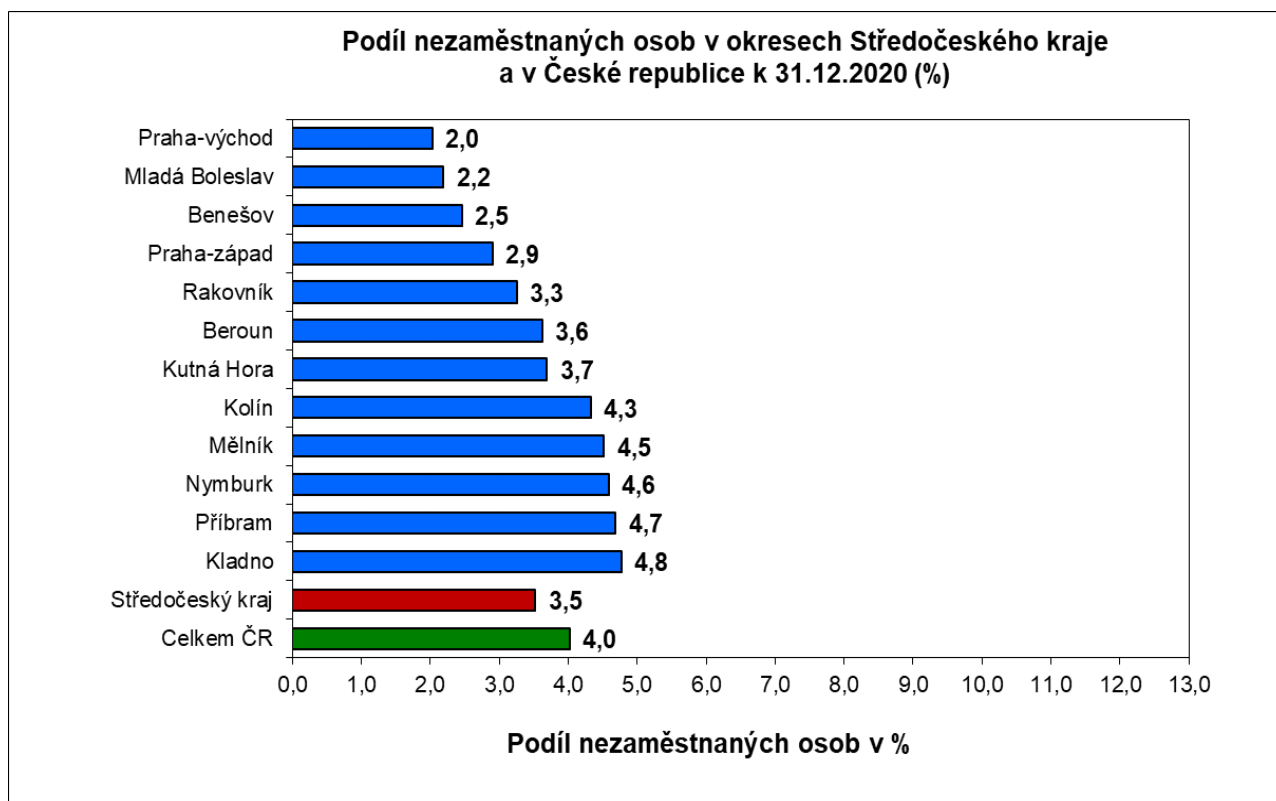
Od počátku roku 2020 vytvořil ÚP ČR - Krajská pobočka v Příbrami, kontaktní pracoviště v Příbrami v rámci aktivní politiky zaměstnanosti (mimo rekvalifikaci) celkem 164 míst (umístěno 152 UoZ) včetně míst vytvořených v rámci projektů Evropského sociálního fondu.

Počty vytvořených míst (celkový počet od počátku roku 2020) v rámci APZ ve Středočeském kraji za období leden až prosinec 2020, počty - základní pilíře APZ (viz tabulka).*

okres	VPP	SÚMP - vyhrazená místa	SVČ	Projekty ESF - OP Z VPP (NIP,RIP)	Projekty ESF - OP Z SÚPM (NIP,RIP)	Celkem			v %	Pořadí podle počtu vytvořených míst
						z toho národní	a ESF			
Benešov	19	0	0	31	18	68	19	49	7,1%	8
Beroun	7	0	0	5	12	24	7	17	2,5%	11
Kladno	28	2	8	5	33	76	38	38	7,9%	7
Kolín	19	0	1	46	45	111	20	91	11,5%	3
Kutná Hora	68	1	7	41	41	158	76	82	16,4%	2
Mělník	26	0	0	43	25	94	26	68	9,8%	5
Mladá Boleslav	11	0	2	7	10	30	13	17	3,1%	9
Nymburk	43	0	0	40	25	108	43	65	11,2%	4
Praha-východ	3	0	2	2	6	13	5	8	1,4%	12
Praha-západ	1	1	1	9	13	25	3	22	2,6%	10
Příbram	64	18	3	17	62	164	85	79	17,0%	1
Rakovník	13	1	1	47	29	91	15	76	9,5%	6
Středočeský kraj	302	23	25	293	319	962	350	612		

*Vytvořená místa pro UoZ do celkového počtu od počátku 2020 nejsou zahrnuty CHPM zřízená (KrP=1; KoP Příbram=0), Práce na zkoušku ESF NIP PDU (KrP=2; KoP Příbram=0).

V rámci rekvalifikace bylo od počátku roku 2020 podpořeno celkem 60 osob (uchazeči a zájemci), z toho na Zvolené rekvalifikaci bylo podpořeno 48 osob.



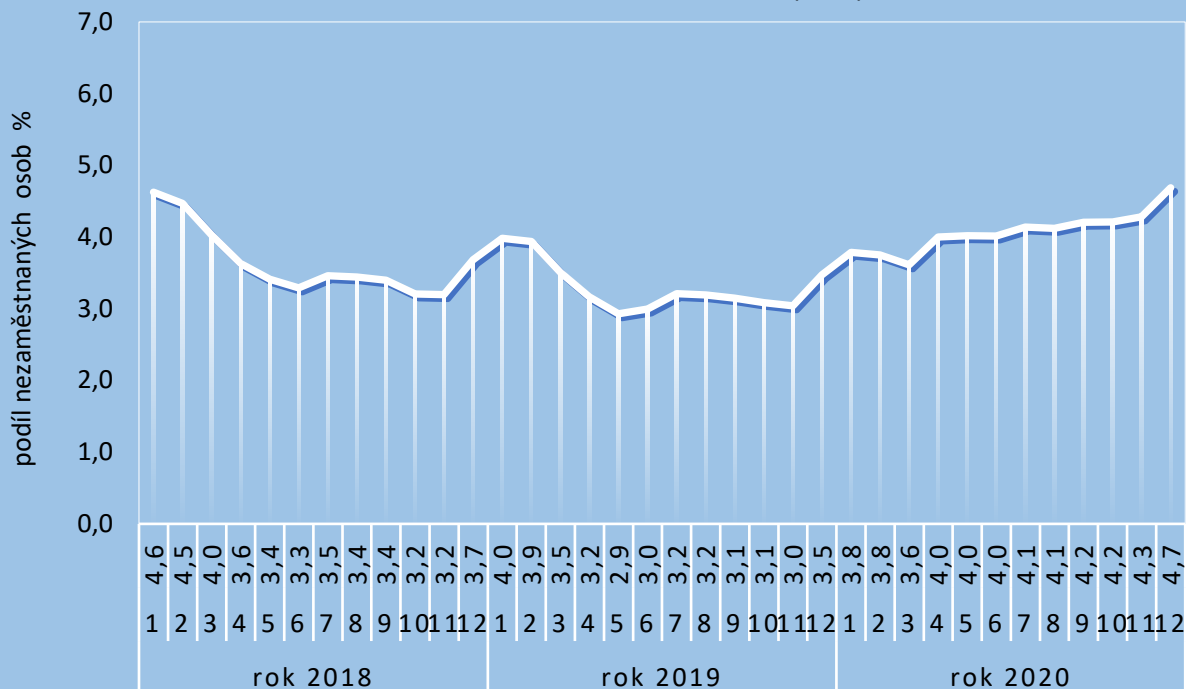
**Počty uchazečů o zaměstnání a výše podílu nezaměstnaných na
obyvatelstvu ve Středočeském kraji a v ČR**

Region	Stav k 31.12.2020			
	počet uchazečů		PODÍL N/0 [%]	změna oproti minulému měsíci*)
	celkem	z toho dosažitelní		
Česká republika	291 977	273 758	4,0	0,2
Středočeský kraj	33 114	30 988	3,5	0,2
Benešov	1 662	1 520	2,5	0,2
Beroun	2 355	2 196	3,6	0,2
Kladno	5 507	5 057	4,8	0,2
Kolín	3 016	2 793	4,3	0,3
Kutná Hora	1 900	1 762	3,7	0,5
Mělník	3 366	3 159	4,5	0,3
Mladá Boleslav	1 982	1 859	2,2	0,0
Nymburk	3 104	2 942	4,6	0,2
Praha-východ	2 511	2 405	2,0	0,0
Praha-západ	2 911	2 752	2,9	0,1
Příbram	3 578	3 410	4,7	0,4
Rakovník	1 222	1 133	3,3	0,5

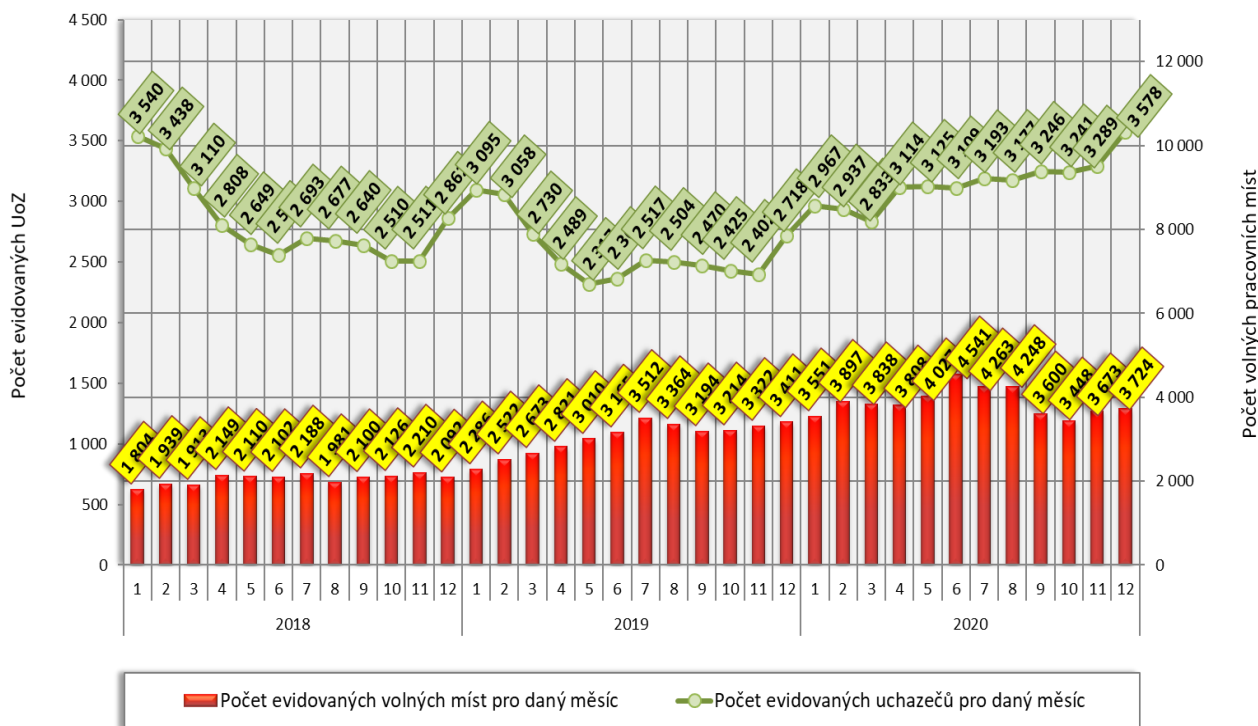
*) v procentních bodech (podílu nezaměstnaných na obyvatelstvu)



Vývoj podílu nezaměstnaných v okrese Příbram
v roce 2018, 2019 a 2020 (v %)



Počet evidovaných uchazečů a počet volných pracovních míst v okrese Příbram (2018 - 2020)





okres Příbram

Vývoj počtu uchazečů, meziměsíční a meziroční rozdíl

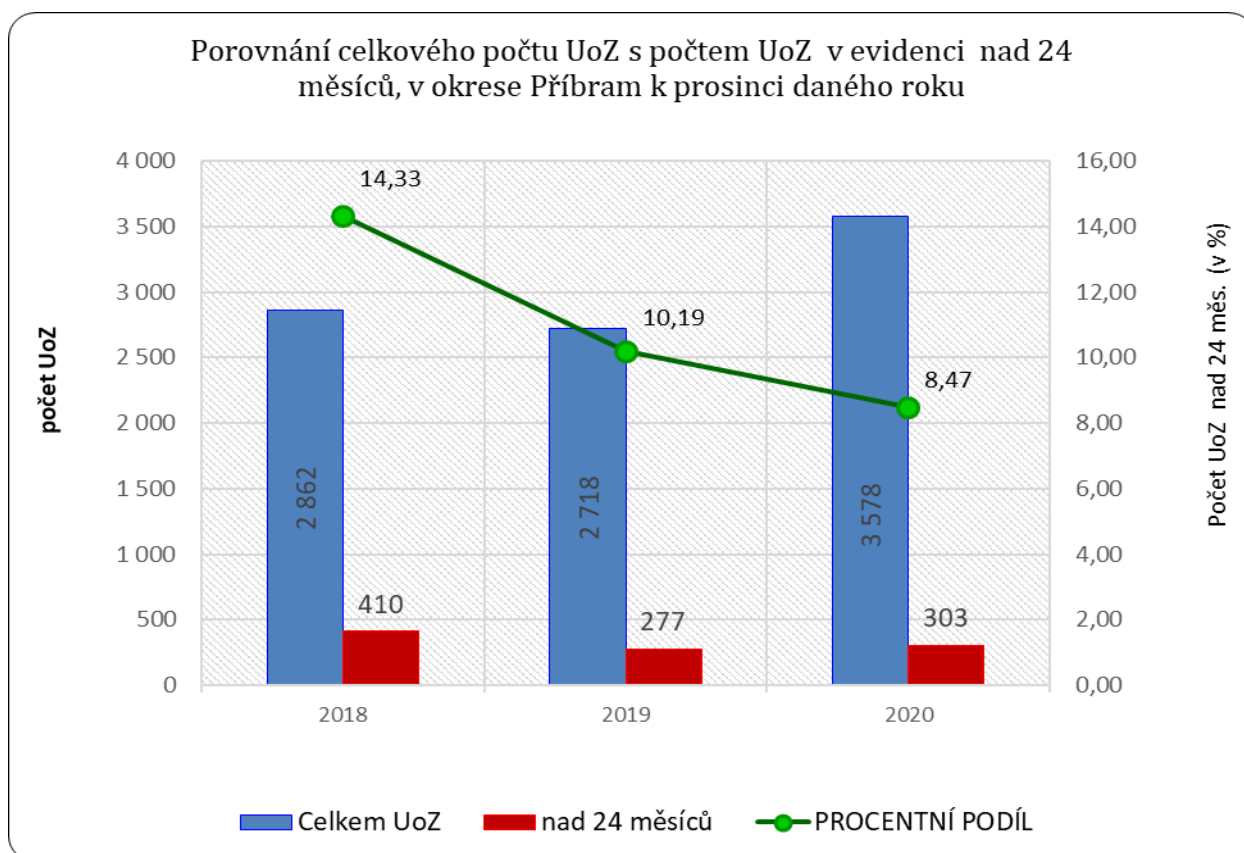
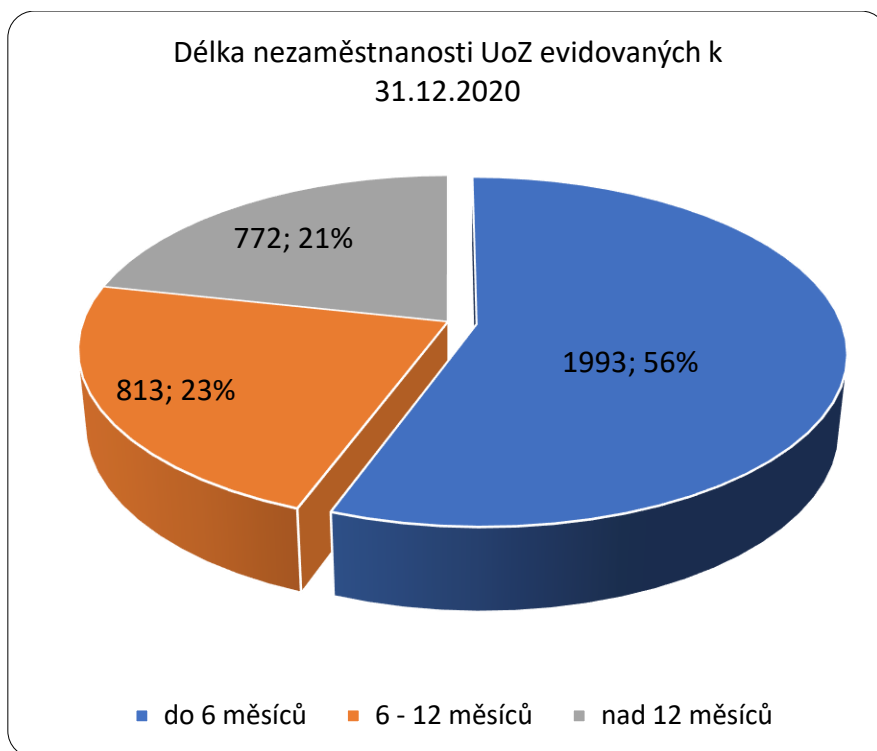
Rok	Měsíc	Počet evidovaných uchazečů pro daný měsíc	Meziroční rozdíl	Meziroční rozdíl (%)	Meziměsíční rozdíl	Meziměsíční rozdíl (%)	Rozdíl počtu uchazečů mezi daným měsícem a před třemi měsíci	Rozdíl počtu uchazečů mezi daným měsícem a před třemi měsíci (%)
2017	1	4 915	-1 340	-21,42%	132	2,76%	457	10,25%
	2	4 758	-1 424	-23,03%	-157	-3,19%	282	6,30%
	3	4 194	-1 605	-27,68%	-564	-11,85%	-589	-12,31%
	4	3 723	-1 569	-29,65%	-471	-11,23%	-1 192	-24,25%
	5	3 470	-1 433	-29,23%	-253	-6,80%	-1 288	-27,07%
	6	3 285	-1 382	-29,61%	-185	-5,33%	-909	-21,67%
	7	3 371	-1 363	-28,79%	86	2,62%	-352	-9,45%
	8	3 298	-1 400	-29,80%	-73	-2,17%	-172	-4,96%
	9	3 204	-1 415	-30,63%	-94	-2,85%	-81	-2,47%
	10	3 015	-1 443	-32,37%	-189	-5,90%	-356	-10,56%
	11	3 029	-1 447	-32,33%	14	0,46%	-269	-8,16%
	12	3 340	-1 443	-30,17%	311	10,27%	136	4,24%
2018	1	3 540	-1 375	-27,98%	200	5,99%	525	17,41%
	2	3 438	-1 320	-27,74%	-102	-2,88%	409	13,50%
	3	3 110	-1 084	-25,85%	-328	-9,54%	-230	-6,89%
	4	2 808	-915	-24,58%	-302	-9,71%	-732	-20,68%
	5	2 649	-821	-23,66%	-159	-5,66%	-789	-22,95%
	6	2 562	-723	-22,01%	-87	-3,28%	-548	-17,62%
	7	2 693	-678	-20,11%	131	5,11%	-115	-4,10%
	8	2 677	-621	-18,83%	-16	-0,59%	28	1,06%
	9	2 640	-564	-17,60%	-37	-1,38%	78	3,04%
	10	2 510	-505	-16,75%	-130	-4,92%	-183	-6,80%
	11	2 511	-518	-17,10%	1	0,04%	-166	-6,20%
	12	2 862	-478	-14,31%	351	13,98%	222	8,41%
2019	1	3 095	-445	-12,57%	233	8,14%	585	23,31%
	2	3 058	-380	-11,05%	-37	-1,20%	547	21,78%
	3	2 730	-380	-12,22%	-328	-10,73%	-132	-4,61%
	4	2 489	-319	-11,36%	-241	-8,83%	-606	-19,58%
	5	2 317	-332	-12,53%	-172	-6,91%	-741	-24,23%
	6	2 362	-200	-7,81%	45	1,94%	-368	-13,48%
	7	2 517	-176	-6,54%	155	6,56%	28	1,12%
	8	2 504	-173	-6,46%	-13	-0,52%	187	8,07%
	9	2 470	-170	-6,44%	-34	-1,36%	108	4,57%
	10	2 425	-85	-3,39%	-45	-1,82%	-92	-3,66%
	11	2 402	-109	-4,34%	-23	-0,95%	-102	-4,07%
	12	2 718	-144	-5,03%	316	13,16%	248	10,04%
2020	1	2 967	-128	-4,14%	249	9,16%	542	22,35%
	2	2 937	-121	-3,96%	-30	-1,01%	535	22,27%
	3	2 833	103	3,77%	-104	-3,54%	115	4,23%
	4	3 114	625	25,11%	281	9,92%	147	4,95%
	5	3 125	808	34,87%	11	0,35%	188	6,40%
	6	3 109	747	31,63%	-16	-0,51%	276	9,74%
	7	3 193	676	26,86%	84	2,70%	79	2,54%
	8	3 177	673	26,88%	-16	-0,50%	52	1,66%
	9	3 246	776	31,42%	69	2,17%	137	4,41%
	10	3 241	816	33,65%	-5	-0,15%	48	1,50%
	11	3 289	887	36,93%	48	1,48%	112	3,53%
	12	3 578	860	31,64%	289	8,79%	332	10,23%



okres Příbram

Vývoj počtu volných míst, meziměsíční a meziroční rozdíl

Rok	Měsíc	Počet evidovaných volných míst pro daný měsíc	Meziroční rozdíl	Meziroční rozdíl (%)	Meziměsíční rozdíl	Meziměsíční rozdíl (%)	Rozdíl počtu volných míst mezi daným měsícem a před třemi měsíci	Rozdíl počtu volných míst mezi daným měsícem a před třemi měsíci (%)
2017	1	1 197	37	3,19%	-35	-2,84%	-172	-12,56%
	2	1 602	310	23,99%	405	33,83%	190	13,46%
	3	1 403	-69	-4,69%	-199	-12,42%	171	13,88%
	4	1 489	-121	-7,52%	86	6,13%	292	24,39%
	5	1 533	-166	-9,77%	44	2,96%	-69	-4,31%
	6	1 690	-91	-5,11%	157	10,24%	287	20,46%
	7	1 639	-214	-11,55%	-51	-3,02%	150	10,07%
	8	1 794	-103	-5,43%	155	9,46%	261	17,03%
	9	1 737	23	1,34%	-57	-3,18%	47	2,78%
	10	1 636	267	19,50%	-101	-5,81%	-3	-0,18%
	11	1 713	301	21,32%	77	4,71%	-81	-4,52%
	12	1 755	523	42,45%	42	2,45%	18	1,04%
2018	1	1 804	607	50,71%	49	2,79%	168	10,27%
	2	1 939	337	21,04%	135	7,48%	226	13,19%
	3	1 913	510	36,35%	-26	-1,34%	158	9,00%
	4	2 149	660	44,33%	236	12,34%	345	19,12%
	5	2 110	577	37,64%	-39	-1,81%	171	8,82%
	6	2 102	412	24,38%	-8	-0,38%	189	9,88%
	7	2 188	549	33,50%	86	4,09%	39	1,81%
	8	1 981	187	10,42%	-207	-9,46%	-129	-6,11%
	9	2 100	363	20,90%	119	6,01%	-2	-0,10%
	10	2 126	490	29,95%	26	1,24%	-62	-2,83%
	11	2 210	497	29,01%	84	3,95%	229	11,56%
	12	2 092	337	19,20%	-118	-5,34%	-8	-0,38%
2019	1	2 286	482	26,72%	194	9,27%	160	7,53%
	2	2 522	583	30,07%	236	10,32%	312	14,12%
	3	2 673	760	39,73%	151	5,99%	581	27,77%
	4	2 821	672	31,27%	148	5,54%	535	23,40%
	5	3 010	900	42,65%	189	6,70%	488	19,35%
	6	3 165	1 063	50,57%	155	5,15%	492	18,41%
	7	3 512	1 324	60,51%	347	10,96%	691	24,49%
	8	3 364	1 383	69,81%	-148	-4,21%	354	11,76%
	9	3 194	1 094	52,10%	-170	-5,05%	29	0,92%
	10	3 214	1 088	51,18%	20	0,63%	-298	-8,49%
	11	3 322	1 112	50,32%	108	3,36%	-42	-1,25%
	12	3 411	1 319	63,05%	89	2,68%	217	6,79%
2020	1	3 551	1 265	55,34%	140	4,10%	337	10,49%
	2	3 897	1 375	54,52%	346	9,74%	575	17,31%
	3	3 838	1 165	43,58%	-59	-1,51%	427	12,52%
	4	3 808	987	34,99%	-30	-0,78%	257	7,24%
	5	4 027	1 017	33,79%	219	5,75%	130	3,34%
	6	4 541	1 376	43,48%	514	12,76%	703	18,32%
	7	4 263	751	21,38%	-278	-6,12%	455	11,95%
	8	4 248	884	26,28%	-15	-0,35%	221	5,49%
	9	3 600	406	12,71%	-648	-15,25%	-941	-20,72%
	10	3 448	234	7,28%	-152	-4,22%	-815	-19,12%
	11	3 673	351	10,57%	225	6,53%	-575	-13,54%
	12	3 724	313	9,18%	51	1,39%	124	3,44%

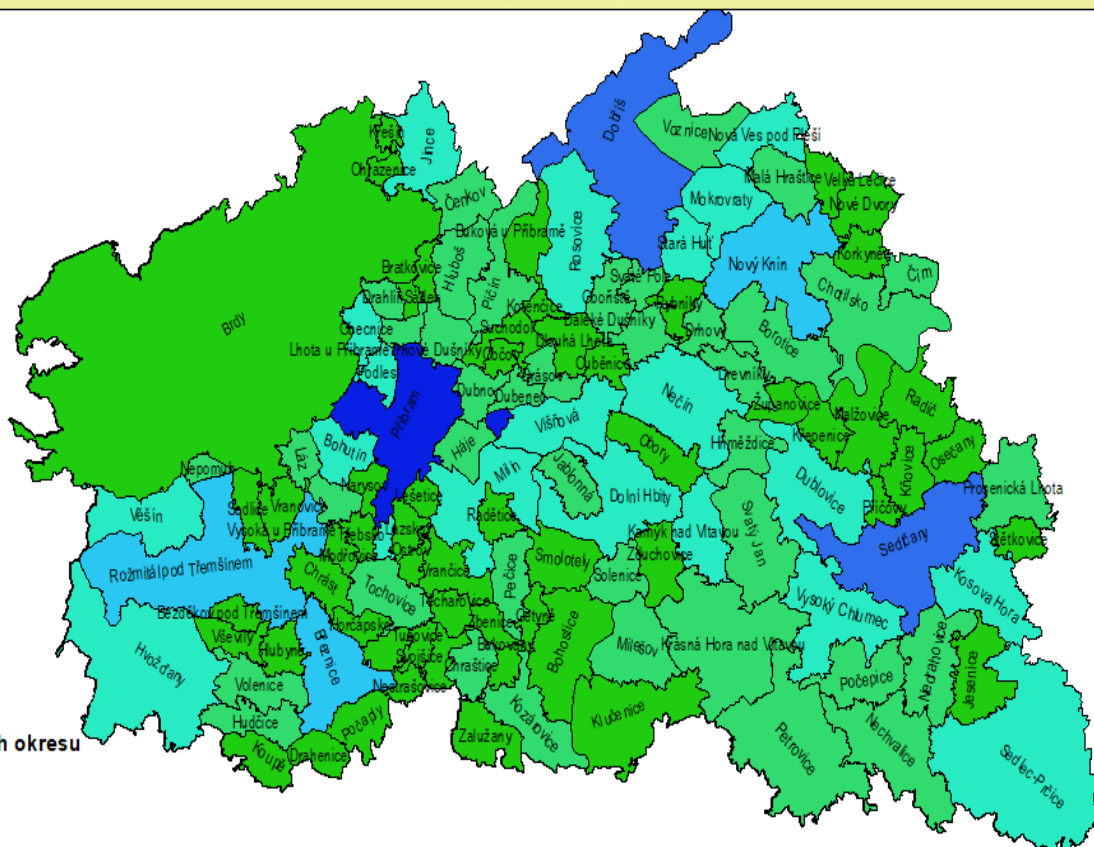




OKRES PŘÍBRAM

Počet uchazečů o zaměstnání v obcích (mikroregionech) okresu Příbram k 31.12.2020

Počet evidovaných uchazečů v okrese Příbram: 3 578, oproti listopadu nárůst: +289 UoZ, meziročně nárůst +860 UoZ



Legend

Počet UoZ v obcích okresu

UoZ

- 0 - 9
- 10 - 24
- 25 - 63
- 64 - 128
- 129 - 251
- 252 - 1157



0 2 4 6 8 10 km

Souřadnicový systém: S-JTSK

Mapový podklad: RSO ČSÚ

Datový podklad: ÚP ČR - krajská pobočka v Příbrami, MPSV ČR

8. ledna 2021, Příbram

OKRES PŘÍBRAM

podíl počtu uchazečů na 1 volné pracovní místo v mikroregionech okresu Příbram, k 31. prosinci 2020

okres Příbram: 1,0 uchazeče na 1 volné pracovní místo

DOBŘÍŠSKO: 0,9 uchazečů

PŘÍBRAMSKO: 1,1 uchazečů

ROŽMITÁLSKO: 0,9 uchazečů

SEDLČANSKO: 1,9 uchazečů

BREZNICKO: 1,6 uchazečů

Legenda

Podíl uchazečů na 1 VM

Obce.P_VM_REG

- 0,90
- 0,91 - 1,10
- 1,11 - 1,90

Podklad pro PVM

Obce.region

- Příbramsko
- Dobříšsko
- Sedlčansko
- Březnicko
- Rožmitálsko



0 2 4 6 8 10 km

Souřadnicový systém: S-JTSK

Mapový podklad: RSO ČSÚ
Datový podklad: Úřad práce v Příbrami, MPSV ČR

Sestavil: ÚP ČR - KrP v Příbrami
8. ledna 2021, Příbram